

le LIEN

n°24 - Février 2012

EDITO

Outre les rubriques habituelles vous informant de la vie interne de l'association, ce numéro du Lien se propose de nous faire réfléchir aux pistes ouvertes à la dernière AG.

*RH, dans cette phase de maturité que nous entamons décide donc de se replonger un peu, en évitant l'emphase bien sûr, dans la réflexion. **Pour qui, pourquoi, comment ?***

Nous vous avons informés dans un précédent Lien que depuis quelques mois des groupes de travail avaient été créés et que nous avons acquis et développé des outils pour accroître nos capacités d'analyse et de réflexion. A nous tous maintenant de continuer ce travail.

*Pour ce qui est du **Comment**, si l'efficacité de l'entraide à RH n'est plus à démontrer, tant dans l'accueil que dans l'aide à la réorientation professionnelle, il est un domaine où nous avons encore une bonne marge de progression : **notre capacité à mobiliser plus de partenaires opérationnels et financiers**. Ce sera la mission de l'un des deux groupes de travail qui assistent le CA (voir p. 2) mais n'hésitez pas à faire du lobbying et du « réseautage » et nous communiquer d'éventuels partenaires à contacter.*

Nous espérons en effet que cette année se déroule sous le signe de la mobilisation et de la participation plus active des adhérents à l'évolution de la stratégie de développement de RH, à l'image de cette vingtaine d'adhérents qui, avec les administrateurs de RH, vont plancher en équipe pour booster notre développement.

Le calendrier de cette dynamique se cale à merveille avec les 10 ans de RH.

La fête de cet anniversaire, prévu en octobre sera, nous l'espérons, le prétexte à un « buzz » bénéfique à notre visibilité, notre lisibilité et l'acquisition de nouveaux partenariats.

COTE NOUVEAUTES

DES GROUPES DE TRAVAIL POUR UN DEVELOPPEMENT DES ACTIONS DE L'ASSOCIATION

A la suite des conclusions des trois groupes de travail (Cf. page d'actualité de notre site web), qui, entre mai et septembre dernier, étaient chargés de faire émerger des pistes d'évolution pour RH et des idées soulevées par des adhérents lors de la dernière

Assemblée générale (le 22 octobre 2011), les membres du Conseil d'administration ont mis en place des nouveaux groupes de travail afin de dynamiser les capacités de réflexion et d'augmenter les initiatives visant à mieux accompagner le développement de RH.

Six chantiers démarrent :

- La rédaction d'une charte de l'adhérent.
- La création d'un kit de présentation de RH ciblé en fonction des acteurs auxquels nous nous adressons.
- L'optimisation de notre système d'information afin de pouvoir réaliser davantage de statistiques.
- L'optimisation de notre système de diffusion d'offres d'emploi et d'invitations à des conférences ou salons – et particulièrement en Rhône Alpes où RH se développe.
- L'affinage de notre stratégie média.
- L'élaboration d'un kit info « Aide au retour de mission ».

Nous attendons les résultats dans deux ou trois mois.

Aussi, **deux autres groupes** vont travailler sur une note d'opportunité qui viendra éclairer les décisions du CA et de la direction sur deux thèmes.

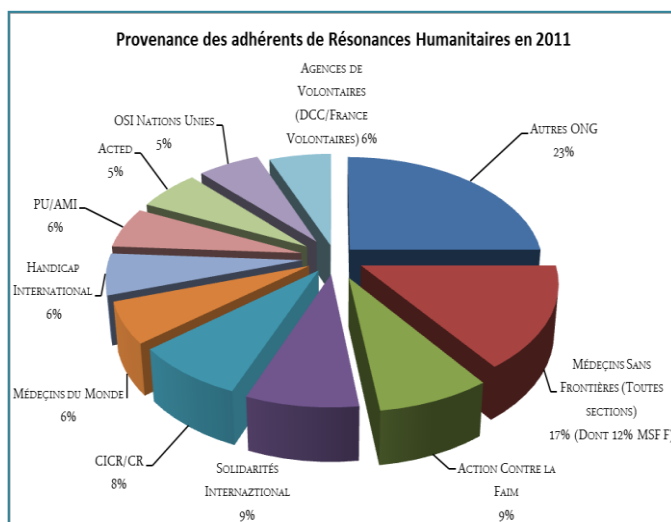
- L'atelier sur la recherche de fonds tendra à établir un état des lieux des sources de financements en cours et à proposer divers scénarios pour optimiser notre recherche de fonds.
- L'atelier réseaux sociaux viendra recenser les avantages et risques afin de proposer différents scénarios d'articulation de RH sur ces plateformes communautaires.

COTE STATISTIQUES

Au passage de chaque humanitaire à RH, deux grandes questions récurrentes se posent :
 Quelle est l'ONG d'où provient la majorité des adhérents de RH ?
 Dans quels secteurs cherchent-ils à se réinsérer ?
 Un éclairage à ce sujet pour l'année 2011.

D'OU VIENNENT LES ADHERENTS RH ?

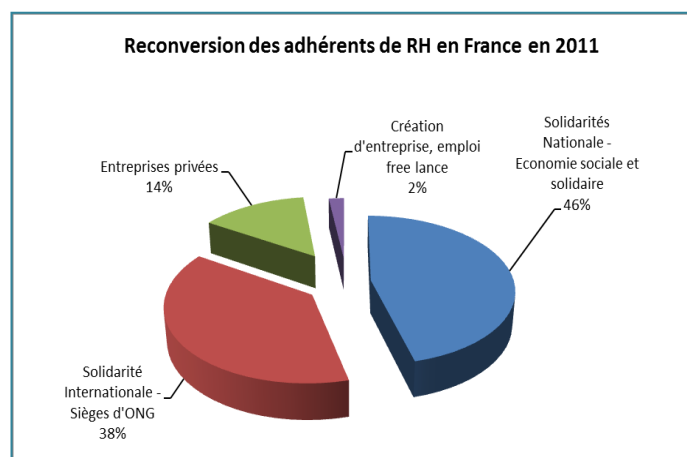
Avec l'aide de notre nouvelle base de données AIDIMPACT, il nous est désormais possible de faire des analyses, selon les profils des adhérents. Ci-dessous, nous pouvons retrouver la provenance des adhérents de l'année 2011.



MSF (17%) reste ainsi l'ONG d'où provient le plus d'adhérents de Résonances Humanitaires, suivi par Action Contre la Faim (9%) et Solidarités International (9%).

Ces pourcentages sont révélateurs de la taille des ONG, de leur potentiel expatriés et de leurs moyens. Notons aussi que MSF fut également le premier partenaire de RH.

RECONVERSION DES ADHERENTS



A noter, le caractère particulièrement captif des ONG puisque 38% des visiteurs de RH souhaitent persévérer dans ce milieu.

Comme en 2010, l'économie sociale et solidaire (46%) reste l'un des secteurs les plus porteurs pour les personnes issues d'ONG.



RETOUR A L'EMPLOI DES ADHERENTS

Une cinquantaine de nouveaux adhérents nous ont rejoints, depuis la parution du dernier LIEN il y a quatre mois.

Les accueils s'enchaînent au bureau de Paris et aux permanences de Lyon. Il est toujours intéressant de recueillir les impressions des personnes qui arrivent de retour de mission. En ce sens, voici le témoignage de Stéphanie, nouvelle adhérente à Résonances Humanitaires, en retour d'une mission de protection d'un an et demi, en République centrafricaine, avec le HCR.

« Au retour de ma mission en protection : Première expérience à Pôle Emploi !

« Alors, comme vous avez deux Masters en Droit international, vous pourriez être secrétaire juridique ; soit comme vous êtes bilingue, vous pourriez essayer comme prof d'anglais », le regard qui accompagne le tout étant l'incompréhension, on est clairement des extra-terrestres... Toutefois, je constate désormais que Pôle Emploi a enfin dans ses fiches, une case :

contexte humanitaire!

Pour une fois dans nos vies, on est tellement content d'entrer dans les cases ! Nous existons, nous ne sommes pas de simples têtes brûlées idéalistes ou aventuriers mais des PROFESSIONNELS. Merci la case Pôle Emploi !

Confirmation : C'est bien grâce au lobbying de Résonances Humanitaires ! Alors on dit Bravo ! ».

Nous espérons qu'avec l'aide et l'accompagnement des bénévoles et du réseau de RH, Stéphanie va bientôt trouver un emploi en accord avec ses désirs et à sa mesure. Et pour nous conforter dans cet espoir, voici quelques exemples d'adhérents qui ont retrouvé un emploi au cours de ces quatre derniers mois.

- ★ Après une expérience avec « Enfants du Monde Droit de l'Homme », puis « **Médecins du Monde** » (**partenaire de RH**), en 2009, Emilie Vallat est désormais Responsable de programmes Afrique de l'Est pour Acting for Life.
- ★ Après quelques années à la « COOPI », notamment en Ethiopie, Adrien Gizon a trouvé un poste de conseiller micro-crédit à l'ADIE, Association pour le Droit à l'initiative économique, à Vaulx-en-Velin (Rhône).
- ★ Après un passage au « SAMU Social » et à « **Médecins Du Monde** », Falilou Sall est chef d'équipe chez notre **partenaire** « **ARES**, Association pour la Réinsertion Economique et Sociale » à Paris.
- ★ Thomas Hugonnier a passé plus de quatre ans à « **Solidarités International** » (**partenaire de RH**). Il est désormais chargé de mission pour la SEDES (Société d'Etude et de Développement de l'Economie Sociale), filiale commerciale de ENVIE.
- ★ Après avoir travaillé quelques années à ACF en Haïti, Emilie Martin travaille désormais pour « **Solidarités International** » à Clichy la Garenne, en tant que Responsable Programmes pour le Desk Afrique de l'Est - République Centrafricaine.
- ★ A la suite de son expérience en tant que volontaire de la solidarité internationale au Maroc, Souhila Aouak a été embauchée en tant que chargée de communication web dans une OPCA (Organisme paritaire collecteur agréé), à Paris.
- ★ Après une expérience aux Nations-Unies, Virginie Boscher est dorénavant responsable de secteur dans une association de maintien à domicile pour personnes âgées en Rhône-Alpes.
- ★ Alexis Anagnan est passé par le « **CCFD Terre Solidaire** » (**partenaire de RH**), Il a dernièrement signé pour un poste de chargé de mission au sein d'une délégation interministérielle pour l'hébergement et l'accès au logement des personnes sans abri ou mal logés, à Paris.
- ★ Après sa dernière expérience avec « **Médecin du Monde** », Emilie Barelrier occupe dorénavant les responsabilités de directrice adjointe d'un ESAT (établissement d'aide par le travail des personnes handicapées), dans le sud de la France.

- ★ En mission pendant deux ans au Niger avec l'AFVP, Anne Serrano, est alors Directrice de deux centres sociaux pour le compte de la CAF du Tarn.
- ★ Fabrice Bréard, ingénieur de formation, a travaillé deux ans au Niger dans la logistique pour ACF. Après avoir rejoint un Groupe de Chercheur d'Emploi à Résonances Humanitaire, il vient d'être embauché par la **SNCF (partenaire RH)** – unité Paris Nord, en tant que manager des conducteurs (traction).
- ★ Cécile Wils était en RCA avec « Première Urgence » pendant deux ans; elle est désormais Chargée de Programme Afrique au sein de la même ONG (Première Urgence-Aide Médicale Internationale), au siège.
- ★ Après une expérience significative chez « **Solidarités International**, Carole Debazac a rapidement retrouvé un poste de responsable administration au sein de la mission France au siège de « **MSF** », (**partenaire de RH**).
- ★ Joffrey Louchart était en poste chez « **Solidarités International** ». Après un an chez **ARES**, il travaille désormais au siège de la « Société nationale de protection de la nature » en tant que Responsable administratif et financier, à Paris.
- ★ A la suite d'une mission en RDC avec « **ACTED** », (**partenaire de RH**), Samuel Perrinel a été recruté par l'ONG Inter Aide en tant que Chargé d'appui au siège de Versailles pour les programmes EHA (Eau, Hygiène et Assainissement) en Haïti.
- ★ Après une mission au Cameroun avec l'AFVP, Jérôme Voillat a ensuite été responsable du Fonds social pour le développement à l'ambassade de France au Laos. Désormais, il est chargé de projet à « France Expertise Internationale » (opérateur du ministère des affaires étrangères sur des dossiers de coopération internationale).
- ★ A la suite de sa dernière mission en Ethiopie avec « Inter Aide », Marina Fichet a retrouvé un poste dans le domaine du social et plus exactement de l'insertion professionnelle, puisqu'elle est la nouvelle directrice au PLIE (plan local pour l'insertion et l'emploi) de Gennevilliers.
- ★ Après avoir été coordinatrice de projets en zone de conflit ou d'urgence pour **MSF** pendant cinq ans, Beatriz Galbas a mis ses compétences au profit du Centre d'innovation Sociale pour la fondation INSEAD à Fontainebleau où elle exerce en tant que chargée de recherche. Elle couvre alors des travaux dans le domaine des partenariats entre le secteur privé et les ONGs ainsi que sur des études en vue d'améliorer l'efficacité des opérations humanitaires.
- ★ Après avoir travaillé au Mali et Congo Brazzaville pour l'IRCODE Alsace, Stéphanie Youssi a retrouvé un poste de chargée de projet à CA17 International, un bureau d'études en développement agricole et rural à l'international, basé à La Rochelle.
- ★ Emmanuelle Strub, qui dispose d'une longue expérience au CICR vient d'être recrutée en tant que référent sécurité au siège de **Médecins du Monde**.

- ★ A la suite d'une expérience avec MSF Belgique en Ethiopie et en Somalie, Estelle Gaultier est chargée de micro-crédits à la **Caisse Des Dépôts, (partenaire de RH)**.

Rappel : La Mission des Fonctionnaires Internationaux (Portail institutionnel et interministériel de l'emploi dans les organisations internationales) dispose d'un site web où sont affichés la plupart des postes en Organisations Intergouvernementales (type agences de l'ONU, OSCE...). Aussi, vous pourrez consulter sur leur site le dernier « Focus sur Résonances Humanitaires », publié en décembre dernier. L'article est consultable en ligne à l'adresse suivante : <http://www.diplomatie.gouv.fr/fr/le-ministere/emplois-stages-concours/mission-des-fonctionnaires/communication/focus-sur/article/resonances-humanitaires>.

Par ailleurs, n'hésitez pas à partager, dans l'espace du site WEB de Résonances Humanitaires qui vous est dédié, tous vos bons plans, offres d'emplois, conférences intéressantes...

Notre site web comporte une actualité grandissante, qui nécessite d'être **consultée** et **approvisionnée** par les adhérents !

Transmettez vos annonces à contact@resonanceshumanitaires.org

NB : C'est l'un des points soulevés à l'AG et qui a résulté à la création d'un des groupes de travail sur la Charte de l'adhérent, à savoir que nous sommes une ASSOCIATION. Cela veut dire que, sous une forme ou une autre, celui qui adhère, doit, comme le mot ADHESION suggère, s'impliquer dans l'association, partager ses valeurs, mais aussi ses actions !

COTE COACHING

ATELIERS THEMATIQUES

A Paris, **Maguelone Chebassier** (coach professionnelle) et **Farida Berrabah** (spécialiste RH) continuent d'animer leurs ateliers.

La programmation des prochains ateliers est indiquée dans « l'espace adhérents » du site web – rubrique « évènements RH ».



ATELIERS DE COACHING (UNE JOURNEE)

Maguelone Chebassier assure des ateliers sur divers thèmes, le dernier en date étant « **la cohérence du projet professionnel** ». Les principaux objectifs de cet atelier sont de mettre en lumière les atouts, les forces, les limites et les flous du projet des adhérents, de mesurer leur motivation afin d'évaluer la logique et la cohérence du projet.

ATELIERS TECHNIQUES (2h)

Les ateliers techniques, animés par Farida Berrabah, portent sur le CV, la lettre de motivation et l'entretien d'embauche. Ces derniers permettent aux adhérents de confronter leurs documents aux attentes des DRH en France. Ces rendez-vous sont alors très utiles, surtout après une longue expérience à l'étranger, lorsque les règles et les codes du recrutement en France sont oubliés ou méconnus par les expatriés en retour de mission.

Ces types d'ateliers sont également proposés à Lyon, animé par des bénévoles, spécialistes en RH.

Voici le compte-rendu d'Alexandra, adhérente RH depuis décembre :

« J'ai trouvé l'atelier très bien. On a vu des méthodes classiques de CV, en plus elle nous donne des astuces de recrutement, et aussi son point de vue personnel. On peut poser plein de questions et il y a beaucoup de franchise dans les réponses, c'est clair. Du coup, le créneau jusqu'à 20h est un peu court... Sinon, le rythme est bon, vivement le prochain! ».

COACHING INDIVIDUEL

Et bien sûr, le coaching individuel a toujours du succès à RH. En quatre mois, 25 nouveaux adhérents ont été mis en contact avec un consultant/coachs bénévoles de RH.

LES GROUPES DE CHERCHEURS D'EMPLOI (GCE)

La nouvelle année a permis de faire le point sur les groupes de chercheurs d'emploi. A Paris, quatre groupes se sont succédés depuis septembre dernier. Deux se sont dissous, pour cause de retour à l'emploi de certaines personnes, ou le besoin de plus de temps pour la création et le mûrissement du projet personnel d'autres.

Le témoignage de Guillaume, adhérent RH depuis octobre

« Le GCE est avant tout un bon remède à la procrastination. Il offre un cadre de travail chaleureux sur les outils de communication (CV + LM) et la communication elle-même, ainsi qu'un cadre de réflexion sur le projet professionnel. Enfin, il élargit la « veille » - puisque le groupe se met au service de chacun - et multiplie les chances de trouver la bonne annonce ».

Le témoignage d'Aurélien, adhérent RH depuis décembre

« Après avoir longuement hésité, j'ai finalement rejoint un groupe de chercheurs d'emploi il y a quelques mois. J'y ai trouvé un espace de dialogue et de réconfort. Les ambitions de notre groupe sont multiples. D'abord pratiques: préparer nos entretiens, travailler nos stratégies, relire les CV et les lettres de motivations des uns des autres afin d'apporter un regard extérieur et de les améliorer. Nous

échangeons aussi nos bons plans: offres, conférences et colloques, sites Internet... Autant d'outils pour mieux atteindre nos objectifs. Notre groupe est riche d'expériences et de profil divers. Nous étions 6 au départ. Aujourd'hui notre groupe s'est réduit, certains sont retournés à la vie active. Ces réussites rejaillissent sur nous qui cherchons encore et nous permettent de continuer à avancer ».

Tout aussi important, les rencontres durant les GCE sont des moments convivialité et d'écoute. Il est plus facile d'aborder cette période de transition à plusieurs, de pouvoir échanger et d'affiner les méthodes de recherche d'emploi.

A savoir : Pour toute information ou si vous souhaitez à participer à l'un de ces groupes, un petit coup de fil au 01 46 36 10 36 !

Et, n'oubliez pas que RH entretient un lien privilégié avec les DRH de certaines grandes entreprises comme la **SNCF et Bouygues**. N'hésitez pas à nous consulter à ce sujet.

RH : DES LIEUX DE RENCONTRE...

EN SOIREE LE JEUDI... A LYON ET PARIS

Les apéros organisés par Résonances Humanitaires ont toujours autant de succès. Destinées aux adhérents et à toutes les personnes intéressées par l'activité de l'association, ces rencontres permettent de découvrir des lieux divers, en échangeant conseils, souvenirs de missions et bons plans sur l'emploi et le retour d'expatriation, le tout, autour d'un verre !

Chaque mois, le lieu de l'apéro à Paris et Lyon, habituellement le 3eme jeudi du mois, est confirmé par e-mail aux adhérents une semaine avant le rendez-vous et consultable sur l'espace adhérent du site internet.

A noter : un groupe Facebook : « les apéros de résonances humanitaires » existe. Si vous bénéficiez d'un compte, vous pouvez dès lors vous y inscrire afin de recevoir toutes les actualités des apéros !

EN MATINEE LE SAMEDI... A LYON ET PARIS

Chaque premier samedi du mois à Paris et chaque dernier samedi du mois à Lyon, RH vous accueille sans rendez-vous autour d'un café.

À Paris :

11h à 13h - Café Reflets Espace Cerise
46 rue Montorgueil – 75002Paris
(Métro Les Halles)
Prochaine Dates : 04 février, 03 mars

À Lyon :

11h à 13h - Antenne MSF
5 rue des remparts d'Ainay – 69002 Lyon
(Métro Perrache)
Prochaine Dates 25 février, 31 mars

La première réunion de l'année, le samedi 07 janvier a rassemblé une trentaine de personnes, sympathisants, anciens adhérents et expatriés de retour en France. A Lyon, il y avait une vingtaine de personnes lors de la même rencontre. Ces rencontres informelles permettent de faire connaître l'association et les divers services proposés, tout en se sentant écouté par des personnes étant « passées par là ».

COTE BENEVOLES

Les réunions de coordination des bénévoles continuent tous les deux mois. La dernière a eu lieu le 25 janvier. Il y avait une trentaine de personnes et nous avons pu échanger sur les pratiques de RH pour l'accueil des nouveaux adhérents.

Bienvenue à **Flaminia Lepri** (Paris), **Bernard Mougel** (Paris), **Marie-Christine Cornou** (Paris) et **Valérie Saada** (Lyon) qui viennent renforcer notre équipe d'une quarantaine de coaches.

Merci également à **Martine Dubois** (Paris) qui connaît fort bien l'association et prendra de son temps pour faire de l'accueil dès février.



UNE PERMANENCE A LYON

L'antenne RH de Lyon a désormais sa propre permanence afin d'accueillir tout nouvel expatrié en retour de mission.

Permanence tous les mardis de 14h à 16h
Antenne MSF
5 rue des remparts d'Ainay – 69002 Lyon
(Métro Perrache)

Enfin, nous décidons de terminer ce numéro de janvier avec le témoignage de Frédéric, adhérent depuis le mois de juin.

« Parce que c'est toujours compliqué de laisser quelques mots et d'exprimer sa gratitude envers toute l'équipe... Je suis ravi de faire l'effort et prendre le temps de dire un grand MERCI à Eric et toute son équipe. »

Je n'avais pas réalisé être autant en décalage avec le milieu de l'entreprise. Le coaching avec une bénévole de l'association a été très efficace. Sans aucun doute j'essaierai de me rendre utile à l'association par la suite ».

Vous aussi, si vous avez retrouvé un emploi à votre retour de mission, si vous avez un témoignage à nous communiquer, qui puisse aider et encourager les nouveaux qui reviennent de mission, pensez à nous contacter...

Ce numéro a été rédigé par **Orianne Berraud, Frédérique Dorlane et Eric Gazeau**.
Il est disponible en téléchargement sur le site Internet www.resonanceshumanitaires.org

Les renouvellements de cotisation (45euros/an) sont possibles via PAYPAL sur
www.resonanceshumanitaires.org
Et il est toujours possible de soutenir l'association en adressant un chèque à RH en
joignant un bulletin d'adhésion avec ses coordonnées à jour
Bulletin téléchargeable sur le site web www.resonanceshumanitaires.org
A noter : les reçus fiscaux sont désormais envoyés par mail à chaque cotisant